

**Specyfikacja Istotnych Warunków Zamówienia  
(SIWZ)**

**PRZEDMIOT ZAMÓWIENIA :**

Zaprojektowanie, wykonanie i uruchomienie instalacji systemu detekcji pożarowej na terenie  
obiektów Międzygminnego Składowiska Odpadów Komunalnych Sp. z o.o.  
w Tonszewie

**ZATWIERDZAM :**

Tonszewo, dnia 20.08.2019r.

p. Urszula Sielecka – Prokurent Samoistny

Międzygminnego Składowiska Odpadów Komunalnych Sp. z o.o.

**PROKURENT**

MIĘDZYGMINNE SKŁADOWISKO  
ODPADÓW KOMUNALNYCH  
Spółka z o.o.

62-104 Pawłowo Żońskie, Tonszewo 31  
NIP 766-17-30-437, REGON 570881401  
BDO 000055442; tel. 67 268 51 18

*Sielecka*  
Urszula Sielecka

Opracował:

Ryszard Dąbrowski

### I. Informacja o Zamawiającym

**Międzygminne Składowisko Odpadów Komunalnych Sp. z o.o.**

reprezentowane przez

**p. Waldemara Szygendę – Prezesa Zarządu**

**Toniszewo 31**

**62-104 Pawłowo Żońskie**

**tel./fax ( 67 ) 268 51 18**

**e-mail : [biuro@msok.pl](mailto:biuro@msok.pl)**

adres strony internetowej : [www.msok.pl](http://www.msok.pl)

województwo wielkopolskie

powiat wągrowiecki

NIP : 766-17-30-437

REGON : 570881401

### II. Informacje o sposobie porozumiewania się Zamawiającego z Wykonawcami oraz przekazywania oświadczeń lub dokumentów, a także wskazanie osób uprawnionych do porozumiewania się z Wykonawcami

1. Do kontaktów z wykonawcami upoważnionymi są:
  - Magdalena Wichłacz - w sprawach merytorycznych
  - Ryszard Dąbrowski - konsultant ds. zamówień publicznych
2. Postępowanie prowadzone jest z zachowaniem formy pisemnej oraz poczty elektronicznej.
3. Oferta jest składana wyłącznie w formie pisemnej (dokumenty składane do oferty mogą być złożone w formie kopii potwierdzonej za zgodność z oryginałem przez osobę uprawnioną). Wnioski, zawiadomienia oraz informacje Zamawiający oraz Wykonawcy przekazują pocztą elektroniczną na adres e-mail : [biuro@msok.pl](mailto:biuro@msok.pl) . Każda ze Stron na żądanie drugiej niezwłocznie potwierdza fakt ich otrzymania. Przesłanie przez Zamawiającego dokumentu pocztą elektroniczną bez względu na włączenie czy wyłączenie opcji potwierdzenia uznane będzie jako dokonane tj. wysłane i otrzymane w tej samej chwili.
4. Wykonawca może zwrócić się do Zamawiającego z wnioskiem o wyjaśnienia dotyczące treści Specyfikacji Istotnych Warunków Zamówienia (dalej – SIWZ), kierując swoje zapytania w formie podanej w pkt. 2.
5. Wniosek o wyjaśnienie treści SIWZ można składać do Zamawiającego nie później niż do końca dnia, w którym upływa połowa wyznaczonego terminu składania ofert. Zamawiający niezwłocznie udzieli odpowiedzi na wszelkie zapytania wynikające z treści złożonego wniosku, jednak nie później niż na dwa dni przed upływem terminu składania ofert.
6. Treść wyjaśnienia zostanie zamieszczona na stronie internetowej Zamawiającego.
7. Przedłużenie terminu składania ofert nie wpływa na bieg terminu składania wniosków, o których mowa w pkt. 5.
8. W uzasadnionych przypadkach, przed upływem terminu składania ofert, Zamawiający może zmienić treść ogłoszenia opublikowanego w Biuletynie Zamówień Publicznych (dalej BZP) lub SIWZ. Dokonane zmiany Zamawiający zamieści na stronie internetowej.
9. Jeżeli zmiany, o których mowa w pkt. 8 będą istotne, w szczególności będą dotyczyły określenia przedmiotu zamówienia, wielkości lub zakresu zamówienia, kryteriów oceny ofert, warunków

udziału w postępowaniu lub sposobu oceny ich spełniania, Zamawiający przedłuży termin składania ofert o czas niezbędny do wprowadzenia tych zmian.

10. Zamawiający nie dopuszcza składania ofert wariantowych.
11. Podział zamówienia na część.  
Zamawiający nie dokonuje podziału przedmiotu zamówienia na części.
12. Zamawiający nie przewiduje udzielenia podobnych zamówień.
13. Czas pracy sekretariatu : poniedziałek - piątek: **7.00 - 15.00**
14. Postępowanie jest oznaczone znakiem sprawy: **ZP.271.7.2019**. Wykonawcy winni we wszystkich kontaktach z Zamawiającym powoływać się na podane oznaczenie.

### **III. Tryb udzielenia zamówienia**

1. Do udzielenia zamówienia stosuje się przepisy ustawy z dnia 29 stycznia 2004 r. – Prawo zamówień publicznych (tj. Dz. U. z 2018 r. poz. 1986 ze zm.), zwanej dalej ustawą Pzp oraz w sprawach nieuregulowanych tą ustawą przepisy Kodeksu Cywilnego.
2. Postępowanie jest prowadzone w trybie przetargu nieograniczonego dla wartości zamówienia poniżej kwot określonych w przepisach wydanych na podstawie art. 11 ust. 8 ustawy Pzp.
3. **W niniejszym postępowaniu nie mają zastosowania przepisy art. 24aa ustawy Pzp.**

### **IV. Opis przedmiotu zamówienia.**

#### **Wspólny Słownik Zamówień (CPV):**

45312100-8 Instalowanie przeciwpożarowych systemów alarmowych  
45343000-3 Roboty instalacyjne przeciwpożarowe  
45300000-0 Roboty instalacyjne w budynkach  
71320000-7 Usługi inżynierskie w zakresie projektowania

#### **1. Przedmiot zamówienia.**

Przedmiotem zamówienia jest zaprojektowanie, wykonanie i uruchomienie oraz włączenie Systemu Wykrywania i Sygnalizacji Pożaru dla Zakładu Zagospodarowania Odpadów w Toniszewie do Systemu Alarmowania Pożarowego Państwowej Straży Pożarnej. Wykonany System ma w jak najkrótszym czasie i bez ryzyka fałszywego alarmowania wykrywać i lokalizować powstałe zagrożenie pożarowe, nie dopuszczając tym samym do powstania pożaru.

Podstawą opracowania dokumentacji projektowej dla Systemu jest Program Funkcjonalno – Użytkowy ( dalej PFU ) będący załącznikiem do niniejszej SIWZ.

#### **1.1. Dokumentacja projektowa powinna składać się z :**

- a) koncepcji wykonania i działania Systemu, która przed rozpoczęciem prac projektowych podlegać będzie zatwierdzeniu przez Zamawiającego lub powołanego przez niego biegłego,
- b) projekt wykonawczy opracowany zgodnie z zatwierdzoną koncepcją i zgodnie z obowiązującymi przepisami w tym zakresie, a zwłaszcza obowiązującą normą PKN-CEN/TS 54-14, wytycznymi SITP WP-02:2010,
- c) projekt modernizacji instalacji zasilania ( jeśli będzie konieczna ), w tym doprowadzenie zasilania do urządzeń i ich podłączenie,

- d) projekt działania Systemu i włączenia go do systemu monitorowania – kryterium alarmu (dym, ogień, wciśnięcie ROP) kierowany ma być do urządzeń transmisyjnych i przesłany do Stacji Monitorowania Alarmów i automatycznie do Stanowiska Kierowania PSP, natomiast informacje o powstałych uszkodzeniach transmitowane będą wyłącznie do systemu monitorowania,
- e) projekt systemu alarmowania pożarowego (SAP) Państwowej Straży Pożarnej zawierający sposób przekazywania informacji o powstałych zagrożeniach pożarowych i uszkodzeniach w systemie SAP,
- f) zestawienie wszystkich elementów składowych Systemu wraz z dokumentami potwierdzającymi ich parametry techniczno – użytkowe zawierającymi : producenta, typ, model ( wszystkie elementy Systemu muszą być dopuszczone do użytkowania w krajach Unii Europejskiej i posiadać certyfikat CNBOP ),
- g) certyfikaty dopuszczające ww. urządzenia Systemu do wbudowania, deklaracje właściwości użytkowych, deklaracje oznakowania CE,  
ponadto
- h) instrukcję obsługi Systemu w języku polskim,
- i) instrukcje obsługi głównych urządzeń Systemu w języku polskim.

System powinien uwzględnić powiadomienie GSM (telefon lub wiadomość sms) do wskazanych osób o wykrytym zagrożeniu oraz przekazywać sygnału do monitoringu pożarowego SAP PSP. Zakład posiada przyłączy światłowodowe INEA 50/50.

### **1.2. System detekcji pożarowej zainstalowany ma być dla obiektów.**

- hali sortowni (strefa przyjęcia odpadów, strefa linii technologicznej wraz z pomieszczeniami socjalnymi i technicznymi),
- warsztatu mechanicznego,
- budynku biurowego,
- rozdzielni głównej i trafostacji,

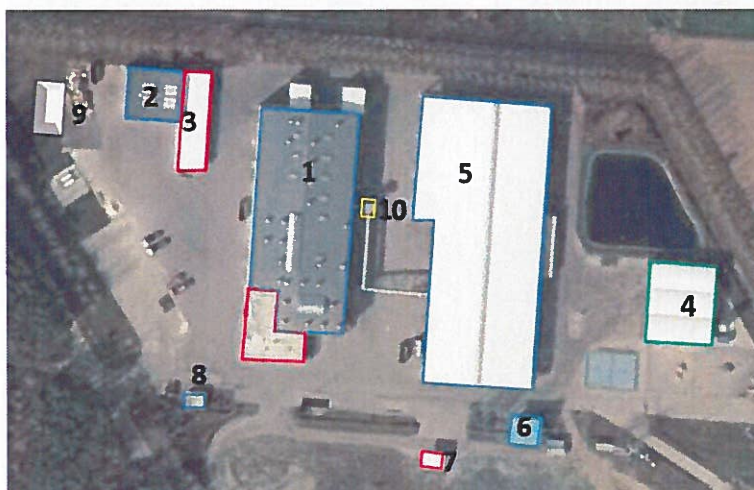
### **1.3. Podział na strefy pożarowe.**

Strefy pożarowe wydzielone za pomocą ścian oddzielenia przeciwpożarowego:

- strefa I – budynek administracyjno-socjalny: strefa ZLIII (oddzielony od hali sortowni ścianą murowaną REI60)
- strefa II – hala sortowni: strefa PM
- strefa III – hala warsztatowa: strefa PM
- strefa IV – boksy magazynowe strefa PM (oddzielone od hali warsztatowej ścianą murowaną REI120)
- strefa V – trafostacja

Strefy pożarowe wydzielone przestrzennie (z uwagi na zachowane odległości między budynkami) :

- strefa VI – wiata dojrzewania stabilizatu
- strefa VII – kompostownia
- strefa VIII – stacja paliw
- strefa IX – stacja gazu propan-butan
- strefa X – wiata magazynowa
- strefa XI – portiernia



#### **1.4. Wykaz i opis budynków.**

- 1) hala sortowni z częścią administracyjno-socjalną (powierzchnia części administracyjno-socjalnej 442m<sup>2</sup>, części hali sortowni – 2.805 m<sup>2</sup> ) hala - budynek produkcyjno-magazynowy jednokondygnacyjny, dwunawowy konstrukcji stalowej, obudowany blachą trapezową, dach wykonany z blachy z warstwą wełny mineralnej i membrany. Część administracyjno-socjalna – murowana z gazobetonu,
- 2) warsztat naprawczy (powierzchnia użytkowa 404m<sup>2</sup>) - budynek jednokondygnacyjny w konstrukcji stalowej, wypełnienie słupów ścianami murowanymi z ociepleniem wełną mineralną i okładziną z blachy trapezowej (do wysokości 3,6 m dla ścian zewnętrznych i na pełną wysokość ściany wewnętrznej wykonano murowane ściany o grubości 24 cm, powyżej tej wysokości płyta warstwowa z wypełnieniem z wełny mineralnej). Dach płaski dwuspadowy kryty papą termozgrzewalną na wełnie mineralnej, ze spadkami w kierunku odpływów wewnętrznych,
- 3) boksy magazynowe (powierzchnia 360m<sup>2</sup>) – zewnętrzne osłony wykonane z żelbetowych ścian oporowych, powyżej ścian żelbetowych ściany osłonowe wykonane z siatki drucianej na konstrukcji stalowej. Dach jednospadowy, z blachy trapezowej, na lekkiej konstrukcji stalowej,
- 4) kompostownia – (powierzchnia 755m<sup>2</sup>) – obiekt składa się z 3 bioreaktorów, konstrukcja ścian żelbetowa. Konstrukcja dachu składa się z zadaszenia wykonanego z membrany rozłożonej na stalowej konstrukcji. Przy kompostowni znajduje się kontener, w którym znajduje się stanowisko sterowania,
- 5) wiata dojrzewiania stabilizatu (powierzchnia 4.272 m<sup>2</sup>) – konstrukcja żelbetowa z dachem w konstrukcji stalowej z pokryciem z blachy trapezowej,
- 6) wiata magazynowa – konstrukcja nośna stalowa, pokrycie dachu blacha trapezowa,
- 7) stacja paliw – konstrukcja wiaty stalowa, dach z blachy trapezowej,
- 8) waga samochodowa – portiernia – budynek murowany,
- 9) kontenery socjalne,
- 10) trafostacja kontenerowa – żelbetowa.

#### **1.5. Urządzenia przeciwpożarowe istniejące w obiekcie.**

- hala sortowni posiada zamontowane klapy dymowe uruchamiane niezależnie przez topiki termiczne – dach podzielony została kurtynami na 3 strefy dymowe,

- system detekcji gazu w oparciu o detektory dwudrogowe został zainstalowany w pomieszczeniu kotłowni. Detekcje skalibrowano na dwa progi: I stopień alarmowy oraz II stopień uruchamiający automatyczne odcięcie dopływu gazu,
- hydranty wewnętrzne - instalacja składająca się z 5 hydrantów DN52.

## **2. Wymagania w zakresie wykonania przedmiotu zamówienia.**

- 1) Wykonanie montażu systemu detekcji zgodnie z wymaganiami zawartymi w dokumentacji wykonawczej oraz z obowiązującymi normami, aprobatami i wytycznymi.
- 2) Dostawa fabrycznie nowego wyposażenia i elementów systemu detekcji zgodnie z wykazem urządzeń zawartych w dokumentacji wykonawczej tak, by stanowiły one kompletny system zabezpieczenia przeciwpożarowego posiadający wymagane certyfikaty i dopuszczenia CNBOP.
- 3) Modernizację instalacji zasilania jeśli będzie konieczna, w tym doprowadzenie zasilania do urządzeń i ich podłączenie. Zamawiający wskaże możliwe miejsce podłączenie (właściwą rozdzielnię elektryczną). Wykonawca zagwarantuje stałe zasilanie do dostarczanych elementów systemu zgodnie z wymogami i normami, w tym zasilanie awaryjne. System musi zostać zabezpieczone przed wyładowaniami atmosferycznymi i nagłym wzrostem napięcia w sieci.
- 4) Uruchomienie i rozruch kompletnego systemu detekcji pożaru. Uruchomienie systemu detekcji musi być poprzedzone próbami i testami skuteczności wykrycia wszystkich detektorów. Wykonanie prób i testów odbiorowych ma być zakończone protokołem zawierającym sposób przeprowadzenia testów, podstawę merytoryczną wybranej metody, czasy zadziałania każdego z detektorów łącznie z wydrukami potwierdzającymi czas przepływu i zadziałania każdego z detektorów wraz z ustawieniem czułości każdego z detektorów. Wykonawca zaproponuje sposób wykonaniu prób i testów wraz z podstawą merytoryczną co do wyboru sposobu ich przeprowadzania. W przypadku negatywnych prób i testów wykonawca zobligowany będzie do usunięcia wad lub usterek, a następnie do ponownego przeprowadzenia procedury prób i testów oraz wykonanie innych niezbędnych działań do dokonania odbioru końcowego Systemu. System uważać się będzie za sprawny po wzbudzeniu i zadziałania każdego detektora w wyznaczonym czasie, zadziałaniu centrali pożarowej wraz z zaprogramowanym scenariuszem pożarowym oraz jego bezawaryjne i ciągłe funkcjonowanie przez okres min 48 godzin.
- 5) Opracowanie pełnej dokumentacji odbiorowej, w tym : wydruki potwierdzające skuteczność instalacji podczas wykonywanych prób i testów zgodnie z dokumentacją projektową oraz obowiązująca normą PKN-CEN/TS 54-14, wytycznymi SITP WP-02:2010, kontrolę jakości robót oraz weryfikację zasadność wykonania zmian do projektu, w tym naniesienie koniecznych zmian na projekcie.
- 6) Wykonawca zobowiązany jest:
  - wykonywać prace w sposób umożliwiający niezakłóconą pracę linii technologicznej, która pracuje od poniedziałku do piątku w systemie dwuzmianowym w godzinach od 6:00 do 14:00 i 14:00 – 22:00,
  - wykonywać prace niebezpieczne pożarowo na podstawie zezwoleń na wykonywanie tych prac, w oparciu o druk obowiązujący w Zakładzie,
  - zapoznać się i przestrzegać zapisów instrukcji bezpieczeństwa pożarowego,
  - przestrzegać zakazu palenia poza miejscem do tego wyznaczonym,
  - dostarczyć dokumentację powykonawczą (opis i rysunki) w formie papierowej, zapewniającej odpowiednią widoczność (forma opisowa w formacie A4, rysunki i rzuty w

formacie równym wielokrotność formatu A4 - A3, A2) w ilości 2 egzemplarzy oraz w wersji zeskanowanej nieedytowalnej ze wszystkimi podpisami na nośniku cyfrowym,

- dostarczyć protokół odbioru końcowego.
- 7) Zadaniem wykonawcy będzie również:
- zgłoszenie Systemu do odbioru i podłączeniu go do Stacji Monitorowania Alarmów i automatycznie do Stanowiska Kierowania PSP oraz doprowadzenie do jego odbioru,
  - przeszkolenie wszystkich pracowników ochrony i działu technicznego z obsługi Systemu,
  - opracowanie instrukcji eksploatacji oraz harmonogramu przeglądów, czyszczenia i czynności konserwacyjnych,
  - opracowanie nowej instrukcji bezpieczeństwa pożarowego dla Zakładu, uwzględniającej zamontowany System oraz sposób alarmowania Systemu pożarowego, zakres pokrycia oraz zmianę sposobu ogłaszania ewakuacji, zgodnie z wymogami określonymi w par. 6 ust. 1 rozporządzeni MSWiA z dnia 7 czerwca 2010 roku w sprawie ochrony przeciwpożarowej budynków, innych obiektów budowlanych i terenów ( Dz.U. poz. 719 z późn. zm.).

### **3. Warunki gwarancji i rękojmi.**

- 1) Wykonawca udzieli Zamawiającemu gwarancji jakości na wykonane w ramach Umowy usługi i zamontowane wszelkie materiały oraz urządzenia wchodzące w skład Systemu na okres co najmniej 36 miesięcy od daty odbioru końcowego ( zakończonego pozytywnym odbiorem ).
- 2) Przeglądy i konserwacje będą odbywały się w okresie gwarancji w terminach wynikających z instrukcji użytkownika, wraz z dostawą i wymianą części zużywających się, nie rzadziej niż raz na kwartał. Wykonanie przeglądu będzie realizowane na koszt wykonawcy i potwierdzone każdorazowo protokołem.
- 3) W przypadku zgłoszenia usterki lub awarii jakiegokolwiek elementu wykonawca w ciągu 48 godzin od momentu zgłoszenia podejmie działania zmierzające do ich usunięcia. Naprawy lub wymiany elementu należy dokonać w terminie nie dłuższym niż 2 dni od chwili zgłoszenia. Brak podjęcia działań powoduje prawo skorzystania z wykonania zastępczego na koszt wykonawcy. W przypadku braku posiadania nowego elementu, którym można zastąpić element uszkodzony, wykonawca do czasu dostarczenia go zamontuje tymczasowy / zastępczy element, który zapewni ochronę w stopniu nie pogorszonym. Przestrzeń chroniona nie może zostać bez pełnej ochrony.
- 4) Wykonawca zapewni serwis wykonanego Systemu w okresie gwarancji ( i co najmniej przez okres 5 lat po zakończeniu gwarancji ) oraz dokonywanie w okresie gwarancji kwartalnych przeglądów Systemu przeciwpożarowego wraz z wymianą części, które uległy zużyciu, zabrudzenia lub zniszczeniu na własny koszt. Koszty materiałów eksploatacyjnych nie będą obciążały wykonawcę.
- 5) Zamawiający wymaga od wykonawcy, że odpowiedzialność za wady przedmiotu zamówienia zostanie rozszerzona poprzez udzielenie pisemnej rękojmi.
- 6) Wykonawca udzieli Zamawiającemu rękojmi za wady wykonanego przedmiotu zamówienia, w tym wbudowane materiały oraz zamontowane urządzenia na okres **24 miesięcy** licząc od podpisania protokołu odbioru końcowego.
- 7) Zamawiającemu będzie przysługiwać prawo żądania odszkodowania za wady wykonanych robót lub zamontowanych urządzeń niezależnie od odpowiedzialności wykonawcy z tytułu gwarancji.

- 8) Odpowiedzialność wykonawcy z tytułu rękojmi rozpoczyna się w momencie stwierdzenia przez Zamawiającego wystąpienia cech mających kwalifikację wady na podstawie art. 556<sup>1</sup> Kodeksu cywilnego.

#### 4. Wymóg zatrudnienia na umowę o pracę.

- 1) Stosownie do dyspozycji art. 29 ust. 3a Pzp, Zamawiający wymaga, aby wykonawca lub podwykonawca przy realizacji przedmiotu zamówienia zatrudniał na umowę na podstawie umowy o pracę w rozumieniu przepisów Kodeksu pracy osoby, które będą wykonywały prace związane z wykonywaniem robót budowlanych, montaż urządzeń Systemu.
- 2) W trakcie realizacji zamówienia Zamawiający uprawniony jest do wykonywania czynności kontrolnych wobec wykonawcy odnośnie spełniania przez wykonawcę lub podwykonawcę wymogu zatrudnienia na podstawie umowy o pracę osób bezpośrednio wykonujących czynności w trakcie realizacji zamówienia. Zamawiający uprawniony jest w szczególności do:
  - a) żądania oświadczeń i dokumentów w zakresie potwierdzenia spełnienia ww. wymogów i dokonywania ich oceny,
  - b) żądania wyjaśnień w przypadku wątpliwości w zakresie potwierdzenia spełnienia ww. wymogów,
  - c) przeprowadzania kontroli na miejscu wykonywania świadczenia.
- 3) W trakcie realizacji zamówienia na każde wezwanie Zamawiającego w wyznaczonym w tym wezwaniu terminie wykonawca przedłoży Zamawiającemu wskazane poniżej dowody w celu potwierdzenia spełnienia wymogu zatrudnienia na podstawie umowy o pracę przez wykonawcę lub podwykonawcę osób bezpośrednio wykonujących czynności w trakcie realizacji zamówienia:
  - a) poświadczoną za zgodność z oryginałem odpowiednio przez wykonawcę lub podwykonawcę **kopię umowy/umów o pracę** osób wykonujących w trakcie realizacji zamówienia czynności, których dotyczy ww. oświadczenie wykonawcy lub podwykonawcy (wraz z dokumentem regulującym zakres obowiązków, jeżeli został sporządzony). Kopia umowy/umów powinna zostać zanonimizowana w sposób zapewniający ochronę danych osobowych pracowników, zgodnie z przepisami RODO (tj. w szczególności bez adresów, nr PESEL pracowników). Imię i nazwisko pracownika nie podlega anonimizacji. Informacje takie jak: data zawarcia umowy, rodzaj umowy o pracę i wymiar etatu powinny być możliwe do zidentyfikowania;  
*Wyliczenie ma charakter przykładowy. Umowa o pracę może zawierać również inne dane, które podlegają anonimizacji. Każda umowa powinna zostać przeanalizowana przez składającego pod kątem przepisów RODO; zakres anonimizacji umowy musi być zgodny z przepisami ww. rozporządzenia.*
  - b) poświadczoną za zgodność z oryginałem odpowiednio przez wykonawcę lub podwykonawcę **kopię dowodu potwierdzającego zgłoszenie pracownika przez pracodawcę do ubezpieczeń**, zanonimizowaną w sposób zapewniający ochronę danych osobowych pracowników, zgodnie z przepisami RODO. Imię i nazwisko pracownika nie podlega anonimizacji.
- 4) Za niedopełnienie wymogu zatrudnienia pracowników wykonujących przedmiot zamówienia na podstawie umowy o pracę w rozumieniu przepisów Kodeksu pracy, wykonawca zapłaci Zamawiającemu kary umowne w wysokości minimalnego wynagrodzenia za pracę ustalonego na podstawie przepisów o minimalnym wynagrodzeniu za pracę (obowiązujących w chwili stwierdzenia przez Zamawiającego niedopełnienia przez wykonawcę wymogu zatrudnienia



- pracowników wykonujących przedmiot zamówienia na podstawie umowy o pracę w rozumieniu przepisów Kodeksu pracy) oraz liczby miesięcy w okresie realizacji umowy, w których nie dopełniono przedmiotowego wymogu – za każdą osobę poniżej liczby wskazanych pracowników w wykazie pracowników, wykonujących przedmiot zamówienia na podstawie umowy o pracę wskazanej przez Zamawiającego w pkt 1.
- 5) Niezłożenie przez wykonawcę w wyznaczonym przez Zamawiającego terminie żądanych przez Zamawiającego dowodów w celu potwierdzenia spełnienia przez wykonawcę lub podwykonawcę wymogu zatrudnienia na podstawie umowy o pracę traktowane będzie jako niespełnienie przez wykonawcę lub podwykonawcę wymogu zatrudnienia na podstawie umowy o pracę osób bezpośrednio wykonujących czynności w trakcie realizacji zamówienia.
  - 6) W przypadku uzasadnionych wątpliwości co do przestrzegania prawa pracy przez wykonawcę lub podwykonawcę, Zamawiający może zwrócić się o przeprowadzenie kontroli przez Państwową Inspekcję Pracy.
  - 7) Zamawiający przewiduje możliwość kontroli zatrudnienia osób wymienionych w ww. wykazie poprzez żądanie potwierdzenia zatrudnienia z ZUS.

#### **5. Warunki rozliczenia wykonania przedmiotu zamówienia.**

- 1) Z wybranym wykonawcą zostanie zawarta umowa z wynagrodzeniem ryczałtowym. W ramach wynagrodzenia wykonawca wykona zakres rzeczowy wynikający z SIWZ. Wykonawca przed złożeniem oferty powinien uzyskać wszelkie informacje niezbędne do wyceny oferty i kompletnego wykonania prac.
- 2) Rozliczenie za opracowanie dokumentacji projektowej, wykonane roboty montażowe, następuwać będzie w następujący sposób :
  - a) za opracowanie dokumentacji projektowej, o której mowa w pkt. 1.1. lit. a – f) wykonawca otrzyma wynagrodzenie w kwocie nie większej niż 5% ceny ofertowej, po zatwierdzeniu dokumentacji przez Zamawiającego,
  - b) za wykonanie montażu wszystkich urządzeń Systemu wykonawca otrzyma wynagrodzenie w kwocie nie większej niż 50% ceny ofertowej,
  - c) pozostałą należność w wysokości nie większej niż 45% ceny ofertowej otrzyma wykonawca po zakończeniu wykonywania bez wad i usterek przedmiotu zamówienia ( w tym również dokumentów wg pkt. 1.1. lit. g – h)) i po uzyskaniu pozytywnych wyników prób i testów wykonanego całego Systemu potwierdzonych przez przedstawiciela Państwowej Straży Pożarnej.
- 3) Podstawą rozliczenia za wykonaną dokumentację projektową oraz prace montażowe i wystawienia faktury będzie protokół częściowego i końcowego odbioru zaakceptowany przez Nadzór i zatwierdzony przez Zamawiającego.
- 4) Zapłata za każdą fakturę będzie realizowana z terminem odroczonej płatności nie przekraczającym 30 dni licząc od daty złożenia do Zamawiającego prawidłowo sporządzonej faktury VAT zaakceptowanej przez Nadzór i zatwierdzonej przez Zamawiającego.
- 5) Zamawiający nie przewiduje udzielania zaliczek.
- 6) Wykonawca bez pisemnej zgody Zamawiającego wyrażonej w formie pisemnej pod rygorem nieważności nie może dokonać na rzecz osoby trzeciej cesji wierzytelności wynikającej z zawartej umowy bądź przelewu zapłaty wynagrodzenia umownego na tą osobę.  
Dokonanie cesji wierzytelności ( **wyłącznie po uzyskaniu pisemnej zgody Zamawiającego** ) powinno być poprzedzone przedłożeniem projektu umowy o cesję, w której to zawarte będą co najmniej poniższe informacje :

- a) kwota wierzytelności,
- b) okres spłaty wierzytelności,
- c) warunki spłaty.

Zamawiający zastrzega sobie prawo zmian do projektu umowy. Zawarcie umowy o cesję wierzytelności będzie możliwe po zatwierdzeniu projektu umowy przez Zamawiającego.

- 7) Cesja, przelew wierzytelności **na inną instytucję finansową niż bank jest niedopuszczalne**, a w przypadku wykonania takiej czynności, Zamawiający uzna ją za bezskuteczną.
- 8) W przypadku wykonawców wspólnie składających ofertę (konsorcjum) – rozliczenia będą dokonywane na podstawie faktur wystawianych przez Lidera konsorcjum. Zamawiający nie wyraża zgody na oddzielne płatności dla poszczególnych partnerów konsorcjum. Partnerzy konsorcjum powinni ustalić zasady wzajemnego rozliczania się za wykonane roboty, w taki sposób, aby nie powstawała konieczność odrębnej zapłaty dla poszczególnych partnerów.
- 9) W przypadku wykonywania przez wykonawcę przedmiotu zamówienia przy udziale podwykonawców lub dalszych podwykonawców, wykonawca do faktury ma obowiązek każdorazowo przedstawić dowody zapłaty faktur podwykonawców zatwierdzonych przez Zamawiającego.

#### **6. Podwykonawcy.**

Zamawiający dopuszcza wykonywanie zamówienia przy pomocy podwykonawców wyłącznie w zakresie opracowania dokumentacji projektowej zgodnie z pkt. 1.1. niniejszej SIWZ.

Warunkiem wykonywania usługi przez podwykonawców jest udokumentowanie posiadania doświadczenia w zakresie projektowania systemów ochrony p.poż tj. wykonanie min. 3 projektów systemów ochrony p.poż., dla obiektów o podobnym charakterze jak obiekt Zamawiającego.

### **V. Termin wykonania zamówienia**

#### **Terminy realizacji zamówienia:**

- 1. Opracowanie i uzgodnienie dokumentacji projektowej, o, której mowa w rozdziale IV pkt. 1.1. lit. a – f) - w terminie do 14 dni od daty zawarcia umowy.
- 2. Dostawa, montaż i uruchomienie Systemu ( w tym włączenie do systemu SAP PSP ) – w terminie do 6 tygodni od zatwierdzenia projektu wykonawczego.
- 3. Przygotowanie i dostarczenie dokumentacji powykonawczej oraz instrukcji, o których mowa w rozdziale IV pkt. 1.1. lit. g – h) - w terminie do 7 dni po uruchomieniu Systemu

### **VI. Warunki udziału w postępowaniu oraz opis sposobu dokonywania oceny spełniania tych warunków.**

#### **O udzieleniu zamówienia mogą ubiegać się Wykonawcy, którzy :**

##### **1. Nie podlegają wykluczeniu z postępowania.**

Ocena potwierdzenia spełniania warunku zostanie dokonana przez Zamawiającego na podstawie złożonego oświadczenia wg wzoru załącznika Nr 3 i Nr 3a do SIWZ oraz wypisu z KRS lub CEDiIG, na zasadzie spełnia/nie spełnia.

## 2. Spełniają warunki udziału w postępowaniu.

Ocena potwierdzenia spełniania warunku zostanie dokonana przez Zamawiającego na podstawie złożonego oświadczenia wg wzoru załącznika Nr 2 do SIWZ oraz dokumentów, o których mowa w rozdziale X SIWZ, na zasadzie spełnia/nie spełnia.

### Warunki udziału w postępowaniu dotyczące :

#### 1) Zdolności technicznej lub zawodowej dotyczącej.

##### a) Doświadczenia :

O udzielenie zamówienia mogą ubiegać się Wykonawcy, którzy w okresie ostatnich trzech lat przed upływem terminu składania ofert, a jeżeli okres prowadzenia działalności jest krótszy - w tym okresie, zaprojektowali i wykonali i wdrożyli co najmniej dwie usługi związane z budową systemów ochrony przeciwpożarowej dla obiektów przemysłowych, gdzie ochroną objęto nie mniej niż 5 budynków o wartości każdego wykonanego systemu nie mniejszej niż 100.000 zł netto.

Ocena spełniania warunku będzie dokonana na podstawie złożonego wykazu wykonanych usług i dokumentów potwierdzających, że usługi te zostały wykonane należycie, przy czym dowodami tymi są referencje bądź inne dokumenty wystawione przez podmiot, na rzecz którego usługi były wykonywane, a jeżeli z uzasadnionej przyczyny o obiektywnym charakterze wykonawca nie będzie w stanie uzyskać tych dokumentów – inne dokumenty, na zasadzie spełnia/nie spełnia.

##### b) Osób zdolnych do wykonania zamówienia :

O udzielenie zamówienia mogą ubiegać się wykonawcy, którzy dysponują lub będą dysponować osobami zdolnymi do wykonania zamówienia tj.:

- projektantem systemu ochrony p.poż. – 1 osoba posiadająca uprawnienia do projektowania w specjalności telekomunikacyjnej oraz doświadczenie w zaprojektowaniu min. dwóch instalacji elektronicznych systemów zabezpieczeń ( CCTV, SSWiN, KD, DSO ) lub instalacji wykrywania pożaru dla obiektów przemysłowych,
- kierownikiem robót – 1 osoba posiadająca uprawnienia do wykonywania samodzielnych funkcji w budownictwie o specjalności telekomunikacyjnej oraz doświadczenie w wykonaniu min. dwóch instalacji wykrywania pożaru dla obiektów przemysłowych o wartości każdej z nich min. 100.000 zł netto.

Ocena spełniania warunku będzie dokonana na podstawie złożonego wykazu osób i informacji zawartych w tym wykazie, na zasadzie spełnia/nie spełnia.

*Wykonawca może polegać na zdolnościach zawodowych lub technicznych innych podmiotów, niezależnie od charakteru prawnego łączących go z nimi stosunków prawnych. Wykonawca w takiej sytuacji zobowiązany jest udowodnić Zamawiającemu, iż będzie dysponował niezbędnymi zasobami tych podmiotów do realizacji zamówienia, w szczególności przedstawiając w tym celu zobowiązanie tych podmiotów do oddania mu do dyspozycji niezbędnych zasobów na potrzeby realizacji zamówienia.*

#### 2) Sytuacji finansowej:

O udzielenie zamówienia mogą ubiegać się wykonawcy, którzy posiadają środki finansowe lub zdolność kredytową w wysokości co najmniej 100.000,00 zł.

Ocena spełniania warunku zostanie dokonana na podstawie złożonej informacji banku lub spółdzielczej kasy oszczędnościowo – kredytowej potwierdzającej wysokość posiadanych

środków finansowych lub zdolność kredytową wykonawcy, wystawioną w okresie nie wcześniejszym niż 1 miesiąc, na zasadzie spełnia/nie spełnia.

*Wykonawca może polegać na sytuacji finansowej innych podmiotów, niezależnie od charakteru prawnego łączących go z nimi stosunków prawnych. Wykonawca w takiej sytuacji zobowiązany jest udowodnić Zamawiającemu, iż będzie dysponował niezbędnymi zasobami tych podmiotów do realizacji zamówienia, w szczególności przedstawiając w tym celu zobowiązanie tych podmiotów do oddania mu do dyspozycji niezbędnych zasobów na potrzeby realizacji zamówienia.*

W przypadku złożenia przez wykonawców dokumentów zawierających dane w innych walutach niż w PLN, dane finansowe zostaną przeliczone według średniego kursu Narodowego Banku Polskiego (NBP) (strona internetowa: <http://www.nbp.pl/Kursy/Kursya.html>) opublikowanego w dniu ukazania się ogłoszenia o zamówieniu w Biuletynie Zamówień Publicznych. Ten sam kurs Zamawiający przyjmie przy przeliczaniu wszelkich innych danych finansowych.

*Wykonawca, który polega na sytuacji finansowej innych podmiotów, odpowiada solidarnie z podmiotem, który zobowiązał się do udostępnienia zasobów, za szkodę poniesioną przez Zamawiającego powstałą wskutek nieudostępnienia tych zasobów, chyba że za nieudostępnienie zasobów nie ponosi winy.*

**3. Wykonawcy wspólnie ubiegający się o udzielenie zamówienia muszą wykazać, że:**

- 1) w stosunku do żadnego z nich nie zachodzi jakakolwiek podstawa do wykluczenia z postępowania na podstawie art. 24 ust. 1 pkt. 12 – 23 oraz art. 5 pkt. 1 ustawy Pzp,
- 2) łącznie spełniają warunki udziału w postępowaniu dotyczące zdolności technicznych lub zawodowych i sytuacji finansowej.

*Zamawiający oceni, czy udostępniane wykonawcy przez inne podmioty ich sytuacje techniczna lub zawodowa pozwalają na wykazanie przez wykonawcę spełnienia warunków udziału w postępowaniu oraz bada, czy nie zachodzą wobec tych podmiotów podstawy wykluczenia, o których mowa w art. 24 ust. 1 pkt 13 – 22 i ust. 5.*

*Jeżeli sytuacja techniczna lub zawodowa podmiotu, o których mowa nie potwierdzą spełnienia przez wykonawcę warunków udziału w postępowaniu lub zachodzą wobec tych podmiotów podstawy wykluczenia, Zamawiający żąda, aby wykonawca w terminie określonym przez Zamawiającego:*

- 1) zastąpił ten podmiot innym podmiotem lub podmiotami, lub
- 2) zobowiązał się do osobistego wykonania odpowiedniej części zamówienia, jeżeli wykáže sytuację techniczną, o której mowa powyżej.

<b>VII. Podstawy wykluczenia z postępowania, o których mowa w art. 24 ust. 5 ustawy Pzp.</b>
--

1. Z postępowania o udzielenie zamówienia Zamawiający wykluczy wykonawcę w stosunku do którego otwarcie likwidację, w zatwierdzonym przez sąd układzie w postępowaniu restrukturyzacyjnym jest przewidziane zaspokojenie wierzycieli przez likwidację jego majątku lub sąd zarządził likwidację jego majątku w trybie art. 332 ust. 1 ustawy z dnia 15 maja 2015 r. – Prawo restrukturyzacyjne (Dz. U. z 2015 r. poz. 978, 1259, 1513, 1830 i 1844 oraz z 2016 r. poz. 615) lub którego upadłość ogłoszono, z **wyjątkiem wykonawcy**, który po ogłoszeniu upadłości zawarł układ zatwierdzony prawomocnym postanowieniem sądu, jeżeli układ nie przewiduje zaspokojenia wierzycieli przez likwidację majątku upadłego, chyba że sąd zarządził likwidację jego majątku w

trybie art. 366 ust. 1 ustawy z dnia 28 lutego 2003 r. – Prawo upadłościowe (Dz. U. z 2015 r. poz. 233, 978, 1166, 1259 i 1844 oraz z 2016 r. poz. 615);

- 2. Wykonawca, który podlega wykluczeniu na podstawie ust. 1 pkt 13 i 14 oraz 16–20 lub ust. 5,** może przedstawić dowody na to, że podjęte przez niego środki są wystarczające do wykazania jego rzetelności, w szczególności udowodnić naprawienie szkody wyrządzonej przestępstwem lub przestępstwem skarbowym, zadośćuczynienie pieniężne za doznaną krzywdę lub naprawienie szkody, wyczerpujące wyjaśnienie stanu faktycznego oraz współpracę z organami ścigania oraz podjęcie konkretnych środków technicznych, organizacyjnych i kadrowych, które są odpowiednie dla zapobiegania dalszym przestępstwom lub przestępstwom skarbowym lub nieprawidłowemu postępowaniu wykonawcy. Przepisu zdania pierwszego nie stosuje się, jeżeli wobec wykonawcy, będącego podmiotem zbiorowym, orzeczono prawomocnym wyrokiem sądu zakaz ubiegania się o udzielenie zamówienia oraz nie upłynął określony w tym wyroku okres obowiązywania tego zakazu.

### **VIII. Wymagania dotyczące wadium**

**Zamawiający nie wymaga wnoszenia wadium.**

### **IX. Termin związanie ofertą.**

1. Wykonawca składając ofertę pozostaje nią związany przez okres **30 dni**. Bieg terminu związania ofertą rozpoczyna się w dniu wskazanym, jako termin składania ofert.
2. Zamawiający może tylko raz, co najmniej na 3 dni przed upływem terminu związania ofertą zwrócić się do Wykonawców o wyrażenie zgody na przedłużenie tego terminu o oznaczony okres, nie dłuższy niż 60 dni.
3. Wykonawca samodzielnie może przedłużyć termin związania ofertą.
4. Przedłużenie terminu związania ofertą jest dopuszczalne tylko z jednoczesnym przedłużeniem okresu ważności wadium albo, jeżeli nie jest to możliwe, z wniesieniem nowego wadium na przedłużony okres związania ofertą. Jeżeli przedłużenie terminu związania ofertą dokonywane jest po wyborze oferty najkorzystniejszej, obowiązek wniesienia nowego wadium lub jego przedłużenia dotyczy jedynie wykonawcy, którego oferta została wybrana jako najkorzystniejsza
5. Wniesienie odwołania po upływie terminu składania ofert zawiesza bieg terminu związania ofertą do czasu rozstrzygnięcia odwołania.

### **X. Opis sposobu przygotowania ofert.**

1. Na ofertę składają się :
  - 1) Wypełniony załącznik nr 1 – Formularz ofertowy.
  - 2) Wypełniony załącznik Nr 2 – Oświadczenie o spełnianiu warunków udziału w postępowaniu.
  - 3) Wypełniony załącznik Nr 3 – Oświadczenie o braku podstaw do wykluczenia z postępowania.
  - 4) Wypełniony załącznik Nr 3a – Oświadczenie o braku podstaw do wykluczenia z postępowania (dot. podmiotów trzecich i podwykonawców).
  - 5) Wypełniony załącznik Nr 4 – Zobowiązanie podmiotu udostępniającego swoje zasoby wykonawcy (jeżeli występują).
  - 6) Wypełniony załącznik Nr 9 - wzór oświadczenia dotyczący RODO.

- 7) W przypadku Wykonawców wspólnie ubiegających się o zamówienie - pełnomocnictwo do reprezentowania ich w postępowaniu o udzielenie zamówienia albo do reprezentowania w postępowaniu i zawarcia umowy w sprawie zamówienia publicznego.

**ORAZ :**

- 8) **W celu wykazania braku podstaw do wykluczenia z postępowania Zamawiający żąda złożenia następujących oświadczeń i dokumentów :**

- a) odpisu z właściwego rejestru lub z centralnej ewidencji i informacji o działalności gospodarczej, jeżeli odrębne przepisy wymagają wpisu do rejestru lub ewidencji, w celu potwierdzenia braku podstaw wykluczenia na podstawie art. 24 ust. 5 pkt 1 ustawy;

Zamawiający żąda od wykonawcy, który na potwierdzenie spełniania warunków udziału w postępowaniu, polega na zdolnościach lub sytuacji innych podmiotów, przedstawienia w odniesieniu do tych podmiotów dokumentów wymienionych w pkt. 1 ppkt. 8) lit. a).

Jeżeli wykonawca ma siedzibę lub miejsce zamieszkania poza terytorium Rzeczypospolitej Polskiej, zamiast dokumentów, o których mowa w pkt 1 ppkt. 8) lit. a) – składa dokument lub dokumenty wystawione w kraju, w którym wykonawca ma siedzibę lub miejsce zamieszkania, potwierdzające odpowiednio, że nie otwarto jego likwidacji ani nie ogłoszono upadłości.

Jeżeli w kraju, w którym wykonawca ma siedzibę lub miejsce zamieszkania lub miejsce zamieszkania ma osoba, której dokument dotyczy, nie wydaje się dokumentów, o których mowa w pkt. 1, zastępuje się je dokumentem zawierającym odpowiednio oświadczenie wykonawcy, ze wskazaniem osoby albo osób uprawnionych do jego reprezentacji, lub oświadczenie osoby, której dokument miał dotyczyć, złożone przed notariuszem lub przed organem sądowym, administracyjnym albo organem samorządu zawodowego lub gospodarczego właściwym ze względu na siedzibę lub miejsce zamieszkania wykonawcy lub miejsce zamieszkania tej osoby. Dokumenty, o których mowa powyżej powinny być wystawione zgodnie ze wskazaniem w pkt. 1.

W przypadku wątpliwości co do treści dokumentu złożonego przez wykonawcę, Zamawiający może zwrócić się do właściwych organów odpowiednio kraju, w którym wykonawca ma siedzibę lub miejsce zamieszkania lub miejsce zamieszkania ma osoba, której dokument dotyczy, o udzielenie niezbędnych informacji dotyczących tego dokumentu.

- 9) **W celu potwierdzenia spełniania warunków udziału w postępowaniu Zamawiający żąda złożenia następujących oświadczeń i dokumentów :**

- a) wykazu usług wykonanych, a w przypadku świadczeń okresowych lub ciągłych również wykonywanych, w okresie ostatnich 35 lat przed upływem terminu składania ofert, a jeżeli okres prowadzenia działalności jest krótszy – w tym okresie, wraz z podaniem ich wartości, przedmiotu, dat wykonania i podmiotów, na rzecz których usługi zostały wykonane, oraz załączeniem dowodów określających czy te usługi zostały wykonane należyście, przy czym dowodami, o których mowa, są referencje bądź inne dokumenty wystawione przez podmiot, na rzecz którego usługi były wykonywane, a jeżeli z uzasadnionej przyczyny o obiektywnym charakterze wykonawca nie jest w stanie uzyskać tych dokumentów – oświadczenie wykonawcy- wg załącznika Nr 7,
- b) wykazu osób, skierowanych przez wykonawcę do realizacji zamówienia publicznego, w szczególności odpowiedzialnych za świadczenie usług, kontrolę jakości lub kierowanie robotami budowlanymi, wraz z informacjami na temat ich kwalifikacji zawodowych, uprawnień, doświadczenia i wykształcenia niezbędnych do wykonania zamówienia

publicznego, a także zakresu wykonywanych przez nie czynności oraz informacją o podstawie do dysponowania tymi osobami, wg załącznika Nr 8,

- c) informacji banku lub spółdzielczej kasy oszczędnościowo-kredytowej potwierdzającej wysokość posiadanych środków finansowych lub zdolność kredytową wykonawcy, w okresie nie wcześniejszym niż 1 miesiąc przed upływem terminu składania ofert albo wniosków o dopuszczenie do udziału w postępowaniu.

**Wykonawca w terminie 3 dni od zamieszczenia na stronie internetowej informacji, o której mowa w art. 86 ust. 5 ustawy Pzp (informacje z sesji otwarcia ofert) przekaze Zamawiającemu:**

oświadczenie o przynależności albo braku przynależności do tej samej grupy kapitałowej.

W przypadku przynależności do tej samej grupy kapitałowej Wykonawca może złożyć wraz z oświadczeniem dokumenty bądź informacje potwierdzające, że powiązania z innym wykonawcą nie prowadzą do zakłócenia konkurencji w postępowaniu – wg wzoru załącznika nr 5.

## **2. Ofertę należy złożyć następująco:**

- 1) dokumenty oferty powinny być złożone wewnątrz opakowania,
- 2) opakowanie oferty powinno być zamknięte i zabezpieczone przed bezśladowym jej otwarciem, gwarantujące zachowanie poufności jej treści do czasu otwarcia,
- 3) wszelkie poprawki powinny być parafowane przez osobę uprawnioną,
- 4) dokumenty sporządzone przez Wykonawcę powinny być podpisane przez osobę uprawnioną,
- 5) oferta winna być napisana w języku polskim, na maszynie do pisania, komputerze lub inną trwałą i czytelną techniką,
- 6) zmiany, w złożonej już ofercie, mogą zostać dokonane przez Wykonawcę wyłącznie przed upływem terminu składania ofert,
- 7) ofertę można wycofać tylko przed upływem terminu składania ofert,
- 8) zmiana oferty lub jej wycofanie następuje na takich samych zasadach, jak jej składanie z dopiskiem na kopercie „ZMIANA” lub „WYCOFANIE”,
- 9) opakowanie oferty należy opisać następująco:

**Nazwa i Adres Zamawiającego**

**Oferta – Przetarg nieograniczony na:  
Zaprojektowanie, wykonanie i uruchomienie instalacji systemu detekcji pożarowej na terenie  
obiektów Międzygminnego Składowiska Odpadów Komunalnych Sp. z o.o.  
w Toniszewie**

**nie otwierać przed dniem 02.09.2019 roku, godz. 10:15**

**Nazwa i Adres składającego ofertę**

## **3. Forma dokumentów i oświadczeń:**

- 1) dokumenty i oświadczenia składane do oferty należy złożyć w formie oryginałów lub kopii potwierdzonej za zgodność z oryginałem przez osobę uprawnioną,
- 2) pełnomocnictwo załączone do oferty winno być złożone w oryginale lub kopii poświadczonej za zgodność z oryginałem przez notariusza,
- 3) dokumenty sporządzone w języku obcym należy złożyć wraz z tłumaczeniem na język polski,

- 4) w przypadku Wykonawców wspólnie ubiegających się o udzielenie zamówienia oraz w przypadku podmiotów z zasobów, których korzystać będzie Wykonawca, kopie dokumentów dotyczących odpowiednio Wykonawcy lub tych podmiotów mogą być poświadczane za zgodność z oryginałem przez Wykonawcę lub te podmioty lub osobę poprawnnie umocowaną,
- 5) Zamawiający będzie uprawniony żądać przedstawienia oryginału dokumentu lub notarialnie potwierdzonej kopii, jeżeli złożona kopia dokumentu będzie nieczytelna lub budzić będzie wątpliwości co do jej prawdziwości.

#### **4. Tajemnica przedsiębiorstwa:**

- 1) jeżeli według Wykonawcy oferta będzie zawierała informacje objęte tajemnicą jego przedsiębiorstwa w rozumieniu przepisów ustawy z 16 kwietnia 1993 r. o zwalczaniu nieuczciwej konkurencji (t.j. Dz.U. z 2018 r. poz. 419 ), powinny być one oznaczone klauzulą „NIE UDOSTĘPNIAC – TAJEMNICA PRZEDSIĘBIORSTWA”. Zaleca się umieszczenie takich dokumentów na końcu oferty (ostatnie strony w ofercie lub oddzielnie),
- 2) Zamawiający nie ujawni informacji stanowiących tajemnicę przedsiębiorstwa w rozumieniu przepisów o zwalczaniu nieuczciwej konkurencji, jeżeli Wykonawca, nie później niż w terminie składania ofert zastrzegł, że nie mogą być one udostępniane. Zastrzeżenie Wykonawcy będzie skuteczne wyłącznie wtedy, jeżeli wykaże on, iż zastrzeżone informacje stanowią tajemnicę przedsiębiorstwa,
- 3) stwierdzenie w ofercie, że dane informacje stanowią tajemnicę przedsiębiorstwa bez dokonania wykazania, nie stanowi podstawy do utajnienia tych dokumentów,
- 4) Wykonawca nie może zastrzec informacji dotyczących :
  - a) nazwy (firmy) oraz adresu Wykonawcy,
  - b) ceny oferty,
  - c) terminu wykonania zamówienia,
  - d) warunków płatności zawartych w ofercie,
- 5) zastrzeżenie informacji, danych, dokumentów i oświadczeń nie stanowiących tajemnicy przedsiębiorstwa w rozumieniu przepisów o nieuczciwej konkurencji, których Wykonawca nie wykazał, że stanowią one tajemnicę przedsiębiorstwa, spowoduje ich odtajnienie przez Zamawiającego.

#### **5. Informacje pozostałe:**

- 1) Wykonawca ponosi wszelkie koszty związane z przygotowaniem i złożeniem oferty;
- 2) Wykonawca może złożyć tylko jedną ofertę przygotowaną według wymagań określonych w niniejszej SIWZ;
- 3) oferta powinna być złożona pod rygorem nieważności w formie pisemnej.

#### **6. Uzupełnianie dokumentów.**

- 1) Jeżeli wykonawca nie złożył oświadczenia, o którym mowa w art. 25a ust. 1, oświadczeń lub dokumentów potwierdzających okoliczności, o których mowa w art. 25 ust. 1, lub innych dokumentów niezbędnych do przeprowadzenia postępowania, oświadczenia lub dokumenty są niekompletne, zawierają błędy lub budzą wskazane przez Zamawiającego wątpliwości, Zamawiający wzywa do ich złożenia, uzupełnienia lub poprawienia lub do udzielania wyjaśnień w terminie przez siebie wskazanym, chyba że mimo ich złożenia, uzupełnienia lub poprawienia lub udzielenia wyjaśnień oferta wykonawcy podlega odrzuceniu albo konieczne byłoby unieważnienie postępowania.



- 2) Jeżeli wykonawca nie złożył wymaganych pełnomocnictw albo złożył wadliwe pełnomocnictwa, Zamawiający wzywa do ich złożenia w terminie przez siebie wskazanym, chyba że mimo ich złożenia oferta wykonawcy podlega odrzuceniu albo konieczne byłoby unieważnienie postępowania.
- 3) Złożone na wezwanie Zamawiającego oświadczenia i dokumenty powinny potwierdzać spełnianie przez Wykonawcę warunków udziału w postępowaniu oraz spełnianie przez oferowane dostawy, usługi lub roboty budowlane wymagań określonych przez Zamawiającego, nie później niż w dniu, w którym upłynął termin składania ofert.
- 4) Zamawiający będzie zobowiązany także do wezwania, w wyznaczonym przez siebie terminie, do złożenia wyjaśnień dotyczących oświadczeń lub dokumentów, o których mowa w art. 25 ust. 1 ustawy Pzp.
- 5) W przypadku wątpliwości co do treści dokumentu złożonego przez wykonawcę, zamawiający może zwrócić się do właściwych organów odpowiednio kraju, w którym wykonawca ma siedzibę lub miejsce zamieszkania lub miejsce zamieszkania ma osoba, której dokument dotyczy, o udzielenie niezbędnych informacji dotyczących tego dokumentu.

#### **XI. Miejsce oraz termin składania i otwarcia ofert.**

1. Oferty należy składać do dnia **02.09.2019r.** do godziny 10:00 w sekretariacie MSOK Sp. z o.o.
2. Komisyjne otwarcie ofert nastąpi dnia **02.09.2019r.** o godzinie 10:15 w siedzibie Zamawiającego.
3. Otwarcie ofert jest jawne.
4. Podczas otwarcia ofert Zamawiający poda nazwy (firmy) oraz adresy wykonawców, a także informacje dotyczące ceny, okresu gwarancji, terminu wykonania zamówienia, warunków płatności zawartych w ofertach.
5. Niezwłocznie po otwarciu ofert zamawiający zamieści na stronie internetowej informacje dotyczące:
  - 1) kwoty, jaką zamierza przeznaczyć na sfinansowanie zamówienia,
  - 2) firm oraz adresów wykonawców, którzy złożyli oferty w terminie,
  - 3) ceny, terminu wykonania zamówienia, okresu gwarancji, warunków płatności,
6. Ofertę złożoną po upływie terminu składania ofert Zamawiający zwróci Wykonawcy po upływie terminu na wnoszenie odwołania.
7. W toku badania i oceny złożonych ofert Zamawiający może żądać od Wykonawców udzielenia wyjaśnień dotyczących treści złożonych przez nich ofert.

#### **XII. Opis sposobu obliczenia ceny.**

1. Cenę wykonania całego zamówienia należy podać w złotych polskich w formularzu ofertowym (załącznik Nr 1 do SIWZ) w kwocie brutto, z wyodrębnieniem wartości podatku VAT z dokładnością do dwóch miejsc po przecinku.
2. Cena oferty wymieniona w formularzu ofertowym powinna być obliczona przez wykonawcę na podstawie Programu Funkcjonalno – Użytkowego i wytycznych w niniejszej SIWZ, a także wniosków wynikłych po dokonanej wizji lokalnej.
3. Cena oferty musi obejmować koszty wykonania dokumentacji projektowej i pozostałych dokumentów, o których mowa w rozdziale IV pkt. 1.1. SIWZ, koszty robót, dostaw i montażu urządzeń, koszty prób i uruchomienia Systemu i włączenia go Stacji Monitorowania Alarmów i

automatycznie do Stanowiska Kierowania PSP oraz inne koszty konieczne do poniesienia celem terminowej i prawidłowej realizacji przedmiotu zamówienia, w tym m.in. :

- 1) koszty składowania i utylizacji materiałów pochodzących z robót,
- 2) koszty wykonania dokumentacji powykonawczej.

#### **4. Poprawianie błędów w ofercie.**

Zamawiający poprawi w ofercie Wykonawcy :

- 1) oczywiste omyłki pisarskie;
  - 2) inne omyłki polegające
  - 3) na niezgodności oferty ze specyfikacją istotnych warunków zamówienia, niepowodujące istotnych zmian w treści ofert
- niezwłocznie zawiadamiając o tym Wykonawcę, którego oferta została poprawiona.

#### **5. Rażąco niska cena**

- 1) Jeżeli cena oferty wg Zamawiającego będzie rażąco niska w stosunku do przedmiotu zamówienia i będzie budzić wątpliwości Zamawiającego co do możliwości wykonania przedmiotu zamówienia zgodnie z wymaganiami określonymi przez zamawiającego w dokumentacji projektowej i niniejszej SIWZ lub wynikającymi z odrębnych przepisów, w szczególności będzie niższa o 30% od wartości brutto zamówienia lub średniej arytmetycznej cen wszystkich złożonych ofert, Zamawiający zwróci się do wykonawcy lub wykonawców o udzielenie wyjaśnień, **w tym złożenia dowodów**, dotyczących elementów oferty mających wpływ na wysokość ceny, w szczególności w zakresie:
  - a) oszczędności metody wykonania zamówienia,
  - b) wybranych rozwiązań technicznych,
  - c) wyjątkowo sprzyjających warunków wykonywania zamówienia dostępnych dla wykonawcy,
  - d) oryginalności projektu wykonawcy,
  - e) kosztów pracy, których wartość przyjęta do ustalenia ceny nie może być niższa od minimalnego wynagrodzenia za pracę ustalonego na podstawie art. 2 ust. 3–5 ustawy z dnia 10 października 2002 r. o minimalnym wynagrodzeniu za pracę (tj. Dz. U. z 2015 r. poz. 2008)
  - f) pomocy publicznej udzielonej na podstawie odrębnych przepisów.
- 2) **Obowiązek wykazania, że oferta nie zawiera rażąco niskiej ceny, spoczywa na wykonawcy.**
- 3) Zamawiający, oceniając wyjaśnienia, weźmie pod uwagę obiektywne czynniki, a w szczególności wymienione w pkt. 1).
- 4) Zamawiający odrzuci ofertę Wykonawcy, który nie złożył wyjaśnień lub jeżeli dokonana ocena wyjaśnień potwierdzi, że oferta zawiera rażąco niską cenę w stosunku do przedmiotu zamówienia.

<b>XIII. Opis kryteriów, którymi Zamawiający będzie się kierował przy wyborze oferty, wraz z podaniem znaczenia tych kryteriów i sposobu oceny ofert.</b>
---

Złożone oferty będą oceniane przez Zamawiającego przy zastosowaniu następujących kryteriów :

- a) **Cena wykonania zamówienia – 60 %**
- b) **Okres gwarancji na wykonany System detekcji pożarowej oraz dostarczone urządzenia –40%**

**Cena wykonania zamówienia** – obejmuje cenę wykonania przedmiotu zamówienia określonego w niniejszej SIWZ. Oferta z najniższą ceną otrzyma maksymalną ilość punktów = **60 pkt**, oferty następne będą oceniane na zasadzie proporcji w stosunku do oferty najtańszej wg wzoru :

**Międzygminne Składowisko Odpadów Komunalnych – 2019r**

$$C = [C_{\min} / C_{\text{bad}}] \times 60$$

gdzie:

- C - liczba punktów za cenę ofertową
- C<sub>min</sub> - najniższa cena ofertowa spośród ofert badanych
- C<sub>bad</sub> - cena oferty badanej

**Okres gwarancji na wykonany System detekcji pożarowej oraz dostarczone urządzenia** – wykonawca oferujący najdłuższy okres odpowiedzialności gwarancyjnej otrzyma 40 pkt, a pozostałe oferty będą oceniane na zasadzie proporcji w stosunku do oferty z najdłuższym terminem rozliczenia, wg wzoru:

$$G = [G_{\text{bad}} / G_{\text{max}}] \times 40$$

gdzie:

- G - liczba punktów za okres gwarancji
- G<sub>max</sub> - najdłuższy oferowany okres gwarancji
- G<sub>bad</sub> - okres gwarancji oferty badanej

Minimalny okres gwarancji wymagany przez Zamawiającego nie może być krótszy niż 36 miesięcy licząc od dnia podpisania protokołu końcowego odbioru Systemu, a maksymalny okres gwarancji nie dłuższy niż 48 miesięcy licząc od dnia podpisania protokołu końcowego odbioru Systemu. Zaoferowanie dłuższego okresu gwarancji niż 48 miesięcy liczone będzie, jak dla 48 miesięcy.

W przypadku, kiedy wykonawca w formularzu ofertowym wpisze okres gwarancji na wykonany przedmiot zamówienia krótszy niż 36 miesięcy, Zamawiający odrzuci ofertę wykonawcy jako niezgodną z treścią SIWZ.

Uzyskana z wyliczenia ilość punktów zostanie ostatecznie ustalona z dokładnością do drugiego miejsca po przecinku z zachowaniem zasady zaokrągleń matematycznych.

Oceną oferty ( P ) będzie suma pkt. uzyskanych za wszystkie kryteria :

$$P = C + G$$

Oferta, która uzyska największą ilość punktów zostanie uznana za najkorzystniejszą.

## 2. Wybór oferty najkorzystniejszej nastąpi zgodnie z art. 91 ustawy Pzp.

- 1) Zamawiający niezwłocznie poinformuje wszystkich wykonawców (za pośrednictwem poczty elektronicznej) o:
  - a) wyborze najkorzystniejszej oferty, podając nazwę albo imię i nazwisko, siedzibę albo miejsce zamieszkania i adres, jeżeli jest miejscem wykonywania działalności Wykonawcy, którego ofertę wybrano oraz nazwy albo imiona i nazwiska, siedziby albo miejsca zamieszkania i adresy, jeżeli są miejscami wykonywania działalności Wykonawców, którzy złożyli oferty, a także punktację przyznaną ofertom w każde kryterium oceny ofert i łączną punktację;
  - b) Wykonawcach, którzy zostali wykluczeniu,
  - c) Wykonawcach, których oferty zostały odrzucone, powodach odrzucenia oferty, a w przypadkach, o których w art. 89 ust. 4 i 5, brak równoważności lub braku spełniania wymagań dotyczących wydajności lub funkcjonalności;
  - d) unieważnieniu postępowania  
- podając uzasadnienie faktyczne i prawne.Przekazanie zawiadomienia o wyborze oferty najkorzystniejszej uznane będzie za skuteczne po przekazaniu pocztą elektroniczną na wskazany adres w ofercie, co zostanie potwierdzone poprzez wydrukowanie elementu wysłanego.

- 2) W przypadkach, o których mowa w art. 24 ust. 8 ustawy Pzp, Zamawiający poda informację, o której mowa w ust. 1 pkt 2, zawierającą wyjaśnienie powodów, dla których dowody przedstawione przez wykonawcę, Zamawiający uznał za niewystarczające.
- 3) Informacja o wyborze najkorzystniejszej oferty zostanie zamieszczona na stronie internetowej Zamawiającego.
- 4) Umowa w sprawie zamówienia publicznego może być zawarta w terminie nie krótszym niż 10 dni od dnia przesłania informacji o wyborze najkorzystniejszej oferty.
- 5) Umowa w sprawie zamówienia publicznego może być zawarta przed upływem terminu, o którym mowa w pkt. 4), jeżeli złożono tylko jedną ofertę lub upłynął termin do wniesienia odwołania na czynności Zamawiającego wymienione w art. 180 ust. 2 lub w następstwie jego wniesienia Izba ogłosiła wyrok lub postanowienie kończące postępowanie odwoławcze.

### **3. Dodatkowa oferta.**

Jeżeli w postępowaniu o udzielenie zamówienia nie można będzie dokonać wyboru oferty najkorzystniejszej ze względu na to, że zostały złożone dwie lub więcej ofert przedstawiające taki sam bilans ceny i innych kryteriów, Zamawiający spośród tych ofert wybierze ofertę z najniższą ceną, a jeżeli zostaną złożone oferty o takiej samej cenie, Zamawiający wezwie tych wykonawców, do złożenia w terminie określonym przez Zamawiającego ofert dodatkowych.

<b>XIV. Informacje o formalnościach, jakie powinny być dopełnione przez wykonawcę w celu zawarcia umowy w sprawie zamówienia publicznego</b>
--

1. Jeżeli z uregulowań wewnętrznych dotyczących Wykonawcy wynika, że do zaciągnięcia zobowiązania lub rozporządzenia prawem do wartości wynikającej z umowy pomiędzy Zamawiającym a Wykonawcą, wymagana jest zgoda wspólnika lub odpowiedniego organu, to Wykonawca zobowiązany jest przedłożyć Zamawiającemu przed podpisaniem umowy, dokument potwierdzający uzyskanie takiej zgody, przy czym w dokumencie tym powinna być wyraźnie wskazana zgoda na realizację umowy na warunkach w niej określonych. W przypadku gdy zgoda, o której mowa w zdaniu poprzednim nie jest wymagana, Wykonawca złoży w tym zakresie wyraźne oświadczenie.
2. Wykonawca najpóźniej w dniu zawarcia umowy dostarczy Zamawiającemu oryginał pełnomocnictwa zawierającego umocowanie osoby do działania jako Przedstawiciel Wykonawcy, chyba że Wykonawca samodzielnie będzie wykonywał działania zastrzeżone dla Przedstawiciela Wykonawcy.
3. Jeżeli zostanie wybrana oferta Wykonawców wspólnie ubiegających się o udzielenie zamówienia, Zamawiający żąda przed podpisaniem umowy przedłożenia umowy regulującej współpracę tych Wykonawców.

Zamawiający wymaga, aby umowa konsorcjum:

- 1) określała sposób reprezentacji wszystkich podmiotów oraz upoważniała jednego z członków konsorcjum – głównego partnera (Lidera) do koordynowania czynności związanych z realizacją umowy,
- 2) stwierdzała o odpowiedzialności solidarnej partnerów konsorcjum, za całość podjętych zobowiązań w ramach realizacji przedmiotu zamówienia,
- 3) oznaczała czas trwania konsorcjum obejmujący okres realizacji przedmiotu zamówienia,
- 4) określała cel gospodarczy obejmujący swoim zakresem przedmiot zamówienia,

- 5) wykluczała możliwość wypowiedzenia umowy konsorcjum przez któregokolwiek z jego członków do czasu wykonania zamówienia,
- 6) określała sposób współdziałania podmiotów z określeniem podziału zadań w trakcie realizacji zamówienia,
- 7) określała szczegółowe zasady rozliczania się pomiędzy partnerami konsorcjum za wykonywanie przedmiotu zamówienia ( wyklucza się płatności przez Zamawiającego dla każdego z partnerów z osobna – wystawcą faktury ma być pełnomocnik konsorcjum ).

#### XV. Wymagania dotyczące zabezpieczenia należytego wykonania umowy.

1. Zamawiający ustala zabezpieczenie należytego wykonania umowy w wysokości **10% ceny brutto** Należną kwotę zabezpieczenia wykonawca zobowiązany będzie wnieść w całości przed zawarciem umowy.
2. Zabezpieczenie służy pokryciu roszczeń z tytułu niewykonania lub nienależytego wykonania umowy.
3. Zabezpieczenie może być wnoszone według wyboru wykonawcy w jednej lub w kilku następujących formach:
  - 1) pieniądzu;
  - 2) poręczeniach bankowych lub poręczeniach SKOK, z tym, że zobowiązanie kasy jest zawsze zobowiązaniem pieniężnym,
  - 3) gwarancjach bankowych;
  - 4) gwarancjach ubezpieczeniowych;
  - 5) poręczeniach udzielanych przez podmioty, o których mowa w art. 6b ust. 5 pkt 2 ustawy z dnia 9 listopada 2000 r. o utworzeniu Polskiej Agencji Rozwoju Przedsiębiorczości.
4. Zamawiający **nie wyraża zgody** na wniesienie zabezpieczenia należytego wykonania umowy w formach określonych w art. 148 ust. 2 Ustawy z dnia 29 stycznia 2004 roku Prawo zamówień publicznych.
5. W przypadku wniesienia zabezpieczenia należytego wykonania umowy w formie gwarancji, jeżeli oferta została złożona przez wykonawcę lub wspólnie przez kilku wykonawców, gwarancja **musi być złożona w oryginale** oraz zawierać następujące informacje :
  - 1) nazwę i adres Zamawiającego (Beneficjenta),
  - 2) nazwę zadania objętego zabezpieczeniem z tytułu niewykonania lub należytego wykonania umowy,
  - 3) nazwę i adres wykonawcy, a w przypadku złożenia oferty wspólnej wykaz wszystkich wykonawców wspólnie składających ofertę;
  - 4) że gwarant zapłaci nieodwołalnie i bezwarunkowo, na pierwsze wezwanie Zamawiającego kwotę zabezpieczenia,
  - 5) dokonanie zapłaty w terminie 30 dni od otrzymania pierwszego pisemnego żądania zapłaty, właściwie podpisanego pisemnego oświadczenia, że wykonawca *nie wykonał lub nienależycie wykonał swoje zobowiązania wynikające z umowy lub też nie zapłacił kar umownych wynikających z umowy,*
  - 6) terminy ważności gwarancji i kwoty, jak to wynika z treści pkt. 11 niniejszego rozdziału na okres odpowiedzialności za wykonanie zamówienia oraz na okres odpowiedzialności z tytułu rękojmi,
  - 7) spory mogące wyniknąć przy wykonywaniu postanowień gwarancji rozstrzygane będą przez sąd właściwy dla siedziby Zamawiającego,
  - 8) Gwarancja jest nieprzenośna.

6. Niedopuszczalnym jest w gwarancji żądanie pisemnego potwierdzenia przez Zobowiązanego (wykonawcę) bezsporności roszczeń oraz oświadczenia, że zapłacenie żądanej kwoty stało się wymagalne.
7. Zabezpieczenie wnoszone w pieniądzu wykonawca wpłaci przelewem na rachunek bankowy wskazany przez Zamawiającego.
8. Jeżeli zabezpieczenie wniesiono w pieniądzu, to Zamawiający przechowa je na rachunku bankowym. Zamawiający zwróci zabezpieczenie wniesione w pieniądzu z odsetkami wynikającymi z umowy rachunku bankowego, na którym było ono przechowywane, pomniejszone o koszt prowadzenia tego rachunku oraz prowizji bankowej za przelew pieniędzy na rachunek bankowy wykonawcy.
9. W trakcie realizacji umowy wykonawca może dokonać zmiany formy zabezpieczenia na jedną lub kilka form, o których mowa w ust. 3.
10. Zamawiający zwróci 80% wniesionego zabezpieczenie w terminie 30 dni od dnia wykonania zamówienia i uznania przez Zamawiającego wszystkich robót za należyte wykonane.
11. Kwota pozostawiona na zabezpieczenie roszczeń z tytułu rękojmi wynosić będzie 20% wysokości zabezpieczenia.
12. Jeżeli zabezpieczenie zostanie wniesione w formie niepieniężnej, wymagane jest aby wykonawca ustanowił zabezpieczenie w jednym dokumencie gwarancyjnym następująco (zabezpieczenie redukowalne):
  - 1) kwota zabezpieczenia ma być podzielona na dwie części:
    - a) pierwsza część w wysokości 80 % kwoty wymienionej w pkt. 1 na okres od dnia zawarcia umowy do zakończenia robót, protokolarnego końcowego odbioru Systemu,
    - b) druga część w wysokości 20 % kwoty wymienionej w pkt. 1 na okres od dnia zawarcia umowy do końca okresu odpowiedzialności wykonawcy z tytułu rękojmi za wady wykonanego Systemu tj. odbioru ostatecznego,
  - 2) w przypadku dokonania zmiany terminu wykonania zamówienia, wykonawca będzie zobowiązany do przedłużenia ważności odpowiednich części zabezpieczenia o okres, o jaki przedłużono termin wykonania zamówienia,
  - 3) w przypadku nie wykonania czynności przewidzianych w ppkt. 2) Zamawiający będzie uprawniony do zatrzymania należnego wykonawcy wynagrodzenia do czasu wykonania uzupełnienia ważności jak w ppkt. 2).

**XVI. Istotne dla stron postanowienia, które zostaną wprowadzone do treści zawieranej umowy**

1. Umowa zostanie zawarta na podstawie złożonej oferty wykonawcy.
2. Umowa zostanie zawarta na podstawie wzoru umowy – załącznik Nr 6 do SIWZ.
3. Do zawarcia umowy wybrany Wykonawca skieruje osobę posiadającą pełnomocnictwo do wszelkich czynności związanych z zawieraniem umowy na zasadach wynikających z przepisów Kodeksu cywilnego. Pełnomocnictwo powinno zawierać zakres czynności osoby wyznaczonej i czas jego działania.

**XVII. Klauzula informacyjna RODO**

Zgodnie z art. 13 ust. 1 i 2 rozporządzenia Parlamentu Europejskiego i Rady (UE) 2016/679 z dnia 27 kwietnia 2016 r. w sprawie ochrony osób fizycznych w związku z przetwarzaniem danych osobowych i w sprawie swobodnego przepływu takich danych oraz uchylenia dyrektywy 95/46/WE (ogólne rozporządzenie o ochronie danych) (Dz. Urz. UE L 119 z 04.05.2016, str. 1), dalej „RODO”,

**informuję, że:**

- 1. administratorem danych osobowych Wykonawcy będącego osobą fizyczną jest Prezes Zarządu MSOK Sp. z o.o.**
2. dane osobowe wykonawcy przetwarzane będą na podstawie art. 6 ust. 1 lit. c RODO w celu związanym z postępowaniem o udzielenie zamówienia publicznego na  
**Zaprojektowanie, wykonanie i uruchomienie instalacji systemu detekcji pożarowej na terenie obiektów Międzygminnego Składowiska Odpadów Komunalnych Sp. z o.o. w Toniszewie** prowadzonym w trybie przetargu nieograniczonego,
3. odbiorcami danych osobowych wykonawcy będą osoby lub podmioty, którym udostępniona zostanie dokumentacja postępowania w oparciu o art. 8 oraz art. 96 ust. 3 ustawy z dnia 29 stycznia 2004 r. – Prawo zamówień publicznych (t.j. Dz. U. z 2018 r. poz. 1986 z późn. zm.) dalej ustawa Pzp,
4. dane osobowe wykonawcy będą przechowywane, zgodnie z art. 97 ust. 1 ustawy Pzp, przez okres 4 lat od dnia zakończenia postępowania o udzielenie zamówienia, a jeżeli czas trwania umowy przekracza 4 lata, okres przechowywania obejmuje cały czas trwania umowy,
5. obowiązek podania przez wykonawcę danych osobowych bezpośrednio go dotyczących jest wymogiem ustawowym określonym w przepisach ustawy Pzp, związanym z udziałem w postępowaniu o udzielenie zamówienia publicznego; konsekwencje niepodania określonych danych wynikają z ustawy Pzp,
6. w odniesieniu do danych osobowych wykonawcy decyzje nie będą podejmowane w sposób zautomatyzowany, stosowanie do art. 22 RODO;
7. Wykonawca posiada:
  - 1) na podstawie art. 15 RODO prawo dostępu do danych osobowych Pani/Pana dotyczących;
  - 2) na podstawie art. 16 RODO prawo do sprostowania Pani/Pana danych osobowych;
  - 3) na podstawie art. 18 RODO prawo żądania od administratora ograniczenia przetwarzania danych osobowych z zastrzeżeniem przypadków, o których mowa w art. 18 ust. 2 RODO;
  - 4) prawo do wniesienia skargi do Prezesa Urzędu Ochrony Danych Osobowych, gdy uzna Pani/Pan, że przetwarzanie danych osobowych Pani/Pana dotyczących narusza przepisy RODO.
8. Wykonawcy nie przysługuje:
  - 1) w związku z art. 17 ust. 3 lit. b, d lub e RODO prawo do usunięcia danych osobowych,
  - 2) prawo do przenoszenia danych osobowych, o którym mowa w art. 20 RODO,
  - 3) na podstawie art. 21 RODO prawo sprzeciwu, wobec przetwarzania danych osobowych, gdyż podstawą prawną przetwarzania Pani/Pana danych osobowych jest art. 6 ust. 1 lit. c RODO.
9. W przypadku gdy wykonanie obowiązków, o których mowa w art. 15 ust. 1-3 rozporządzenia 2016/679, wymagałoby niewspółmiernie dużego wysiłku, Zamawiający może żądać od osoby, której dane dotyczą, wskazania dodatkowych informacji mających na celu sprecyzowanie żądania, w szczególności podania nazwy lub daty postępowania o udzielenie zamówienia publicznego lub konkursu.

10. Wystąpienie z żądaniem, o którym mowa w art. 18 ust. 1 rozporządzenia 2016/679, nie ogranicza przetwarzania danych osobowych do czasu zakończenia postępowania o udzielenie zamówienia publicznego lub konkursu.

<b>XVIII. Pouczenie o środkach ochrony prawnej przysługującej Wykonawcy w toku postępowania o udzielenie zamówienia.</b>
--

Wykonawcy oraz innemu podmiotowi, jeżeli ma lub miał interes w uzyskaniu niniejszego zamówienia oraz poniósł lub może ponieść szkodę w wyniku naruszenia przez Zamawiającego przepisów ustawy Pzp oraz organizacjom wpisanym na listę, o której mowa w art. 154 pkt 5 ustawy Pzp, przysługują środki ochrony prawnej określone w dziale VI ustawy Pzp.

1. Odwołanie przysługuje wyłącznie od niezgodnej z przepisami ustawy czynności Zamawiającego podjętej w postępowaniu o udzielenie zamówienia lub zaniechania czynności, do której Zamawiający jest zobowiązany na podstawie ustawy.
2. Odwołanie powinno wskazywać czynność lub zaniechanie czynności Zamawiającego, której zarzuca się niezgodność z przepisami ustawy, zawierać zwięźle przedstawienie zarzutów, określać żądanie oraz wskazywać okoliczności faktyczne i prawne uzasadniające wniesienie odwołania.
3. Odwołanie wnosi się do Prezesa Krajowej Izby Odwoławczej w formie pisemnej lub w postaci elektronicznej, podpisane bezpiecznym podpisem elektronicznym weryfikowanym przy pomocy ważnego kwalifikowanego certyfikatu lub równoważnego środka, spełniającego wymagania dla tego rodzaju podpisu.
4. Odwołanie wnosi się w terminie 10 dni od dnia przesłania informacji o czynności Zamawiającego stanowiącej podstawę jego wniesienia - jeżeli zostały przesłane w sposób określony w art. 182 ust. 5 zdanie 2 ustawy Pzp, albo w terminie 15 dni - jeżeli zostały przesłane w inny sposób.
5. Odwołanie wobec treści ogłoszenia o zamówieniu i postanowień SIWZ wnosi się w terminie 10 dni od dnia zamieszczenia ogłoszenia w Dzienniku Urzędowym UE lub specyfikacji istotnych warunków zamówienia na stronie internetowej.
6. Odwołujący przesyła kopię odwołania Zamawiającemu przed upływem terminu do wniesienia odwołania w taki sposób, aby mógł on zapoznać się z jego treścią przed upływem tego terminu.
7. Domniemywa się, iż Zamawiający mógł zapoznać się z treścią odwołania przed upływem terminu do jego wniesienia, jeżeli przesłanie jego kopii nastąpiło przed upływem terminu do jego wniesienia przy użyciu środków komunikacji elektronicznej.
8. Zamawiający przesyła niezwłocznie, nie później niż w terminie 2 dni od dnia otrzymania, kopię odwołania innym wykonawcom uczestniczącym w postępowaniu o udzielenie zamówienia, a jeżeli odwołanie dotyczy treści ogłoszenia o zamówieniu lub postanowień SIWZ, zamieszcza ją również na stronie internetowej, na której jest zamieszczone ogłoszenie o zamówieniu lub jest udostępniona specyfikacja, wzywając Wykonawców do przystąpienia do postępowania odwoławczego.
9. Na orzeczenie Izby stronom oraz uczestnikom postępowania odwoławczego przysługuje skarga do sądu.
10. Skargę wnosi się za pośrednictwem Prezesa Izby w terminie 7 dni od dnia doręczenia orzeczenia Izby, przesyłając jednocześnie jej odpis przeciwnikowi skargi.



<b>XIX. Załączniki do specyfikacji</b>
--

- Załącznik nr 1 – wzór formularza ofertowego
- Załącznik nr 2 – wzór oświadczenia o spełnianiu warunków udziału w postępowaniu
- Załącznik nr 3 – wzór oświadczenia o braku podstaw do wykluczenia z postępowania
- Załącznik Nr 3a – wzór oświadczenia dotyczącego podmiotów i podwykonawców
- Załącznik nr 4 – wzór zobowiązania podmiotu udostępniającego swoje zasoby dla wykonawcy
- Załącznik nr 5 – wzór oświadczenia o przynależności do grupy kapitałowej
- Załącznik nr 6 – wzór umowy
- Załącznik Nr 7 – wzór wykazu wykonanych usług
- Załącznik nr 8 – wzór wykazu osób
- Załącznik Nr 9 – wzór oświadczenia dot. RODO
- Załącznik Nr 10 – Program Funkcjonalno - Użytkowy